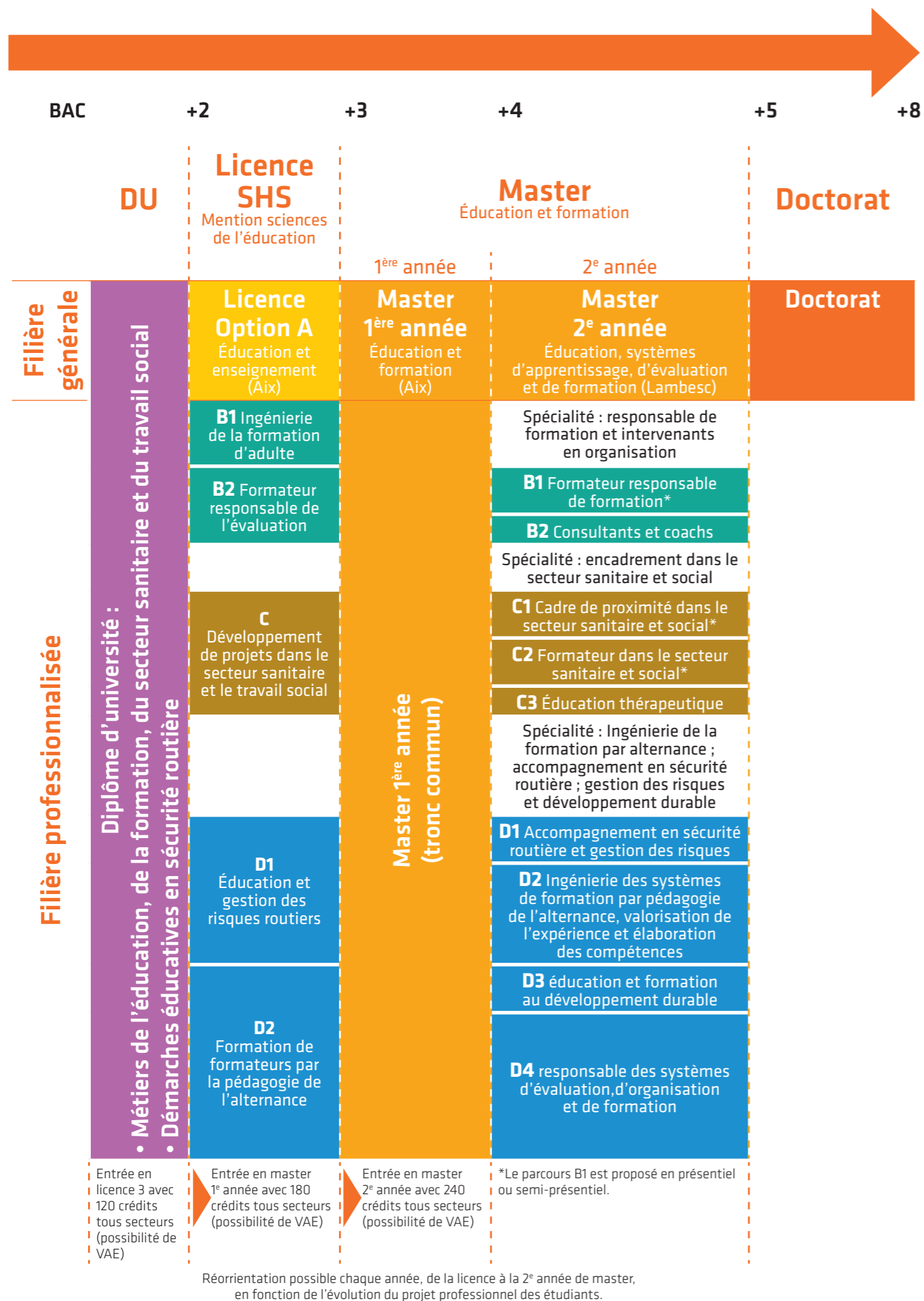


## II SCHÉMA DES ÉTUDES



## DÉPARTEMENT SCIENCES DE L'ÉDUCATION

### LICENCE SHS « ÉDUCATION ET FORMATION »

#### C Option C : Développement de projets dans le secteur sanitaire et le travail social



### CONTACTS

#### II DÉPARTEMENT DES SCIENCES DE L'ÉDUCATION

Responsable : Guylaine Molina / [guylaine.molina@univ-amu.fr](mailto:guylaine.molina@univ-amu.fr)

Plus d'informations sur le site du pôle : <http://allsh.univ-amu.fr/psychologie/département/SCE>

#### Adresses

**Site de Lambesc**  
Département des sciences de l'éducation Hôtel-Dieu  
1 avenue de Verdun - F-13410 Lambesc  
Tél. : 04 42 57 17 17 - Fax : 04 42 57 17 07  
Mail : [allsh-lambesc-secretariat@univ-amu.fr](mailto:allsh-lambesc-secretariat@univ-amu.fr)  
[www.univ-amu.fr](http://www.univ-amu.fr)  
[allsh.univ-amu.fr/psychologie/département/SCE](http://allsh.univ-amu.fr/psychologie/département/SCE)  
[www.educaixformations.wordpress.com](http://www.educaixformations.wordpress.com)

#### Renseignements complémentaires

- La plaquette générale du département des sciences de l'éducation, pour trouver des informations sur les équipes enseignantes, l'organisation des formations, les conditions d'accès à nos diplômes, etc.
- La plaquette planning/tarifs pour connaître les dates des regroupements et les tarifs selon votre statut.
- Le site internet du département des sciences de l'éducation.

# LICENCE C Développement de projets dans le secteur sanitaire et le travail social

La licence sciences de l'éducation, option Développement de projets dans le secteur sanitaire et le travail social, est organisée par le D épartement des sciences de l'éducation dans le cadre de la formation continue universitaire. Elle est conçue pour servir des fonctions de médiation dans la conduite de projets de services, d'établissements, d'éducation et de promotion de la santé, et des fonctions d'encadrement et de formation dans le champ de la santé et du travail social

## Objectifs de la formation

Cette licence s'inscrit dans des objectifs globaux :

- d'accompagnement du changement dans le souci du développement de l'autonomie des acteurs du champ de la santé et du travail social,
- de conception, d'élaboration et de mise en place de projets en santé, et d'actions collectives d'éducation et de promotion de la santé.

Deux spécificités caractérisent ce cursus :

- les liens entre l'éducation, l'encadrement, la formation, la recherche et la santé, tant au niveau des problématiques étudiées que de la réflexion épistémologique et méthodologique,
- l'approche interdisciplinaire des modèles théoriques de référence, non seulement centrée sur la psychologie, la sociologie et la santé, mais plus largement la philosophie, l'histoire, l'économie, l'anthropologie, l'ethnologie.

Ce diplôme prépare aux compétences suivantes :

- L'élaboration, la conduite de projets et/ou d'actions collectives
- L'encadrement d'équipes
- La conception et la mise en oeuvre d'actions de formation
- La promotion de la santé
- L'évaluation des prestations
- La participation à des travaux de recherche
- L'analyse des pratiques d'éducation en santé et l'analyse de sa pratique
- L'actualisation des savoirs.

## Principes généraux d'organisation

Un dispositif de formation en alternance :

La formation sur le site universitaire se déroule sur une année, à partir de septembre. Le cursus est organisé en sessions d'une semaine par mois. Il comprend 10 unités d'enseignement (UE) capitalisables de 6 crédits chacune, soit 60 crédits en 400 heures d'enseignement.

Les stages en cours de formation :

200 heures de stages pratiques dans le secteur sanitaire et/ou le travail social. Le volume horaire des stages peut être négocié avec le responsable des stages, en fonction des activités professionnelles du stagiaire.

Aide à la construction du projet professionnel :

Les étudiants sont accompagnés dans l'élaboration et la régulation de leur projet professionnel construit dans le va-et-vient entre terrain et université. Le nombre restreint d'étudiants dans un groupe de formation permet la mise en place d'un dispositif articulant le projet de formation des étudiants et le projet pédagogique.

## Conditions d'accès

La commission pédagogique constituée des responsables de parcours décide de l'accès en licence 3 :

- pour tout titulaire d'un diplôme de 120 ECTS
- pour tout titulaire d'un diplôme d'État, préparé en 3 ans ou plus, permettant l'exercice d'une profession de santé (sanitaire - sociale - paramédicale) - (arrêté du 29.09.1993 et arrêté du 08.01.2002)
- pour tout titulaire d'un diplôme Bac + 2 complet (BTS, DUT, diplôme d'État d'éducateur spécialisé, diplôme d'État d'assistant et de service social, diplôme d'État aux fonctions d'animateur)
- pour tout titulaire d'un Bac + 10 années d'expériences professionnelles
- par la validation des acquis de l'expérience (VAE) - loi de 2002.

## Validation du diplôme

L'obtention de la licence est subordonnée à la réussite aux épreuves de validation des modules de formation (sous forme de contrôles individuels ou de productions de groupe, par écrit ou par oral). Sont appliquées les dispositions générales de l'arrêté du 9 avril 1997 :

- unités d'enseignement capitalisables ;
- validation obtenue si la moyenne des notes atteint 10/20. Compensation sans note éliminatoire, toute absence à une épreuve empêche la compensation ;
- outre la validation de chacune des unités d'enseignement, l'obtention du diplôme suppose la réalisation de stages obligatoires dans le cadre de l'alternance. La fréquence et la durée des stages seront adaptées aux situations professionnelles particulières de chaque étudiant.

## L'équipe pédagogique

Outre les enseignants-chercheurs du D épartement des sciences de l'éducation, la participation d'universitaires invités et de professionnels hautement qualifiés assure la complémentarité nécessaire des approches et des pratiques autour du projet commun d'accroissement et de diversification des compétences. Le volume horaire des intervenants varie chaque année, ainsi que leur choix précis en fonction des opportunités et des projets des étudiants.

## Les unités d'enseignement

**Théories de l'apprentissage et points de vue didactiques**

**Objectifs :** Concevoir des situations d'apprentissage qui tiennent compte des différentes logiques des acteurs du champ de la santé.

**Contenus :** Théories de l'apprentissage. Notion de didactique et principes pour l'élaboration d'une didactique en santé.

**Épistémologie et méthode de recherche 1**

**Objectifs :** Choisir le positionnement épistémologique et la méthode pertinente à un projet d'étude ou de recherche. Se distancier, travailler son rapport au savoir.

**Contenus :** Les méthodes de recherche en éducation et leurs fondements épistémologiques. Comparaison des dispositifs méthodologiques.

**Modèles de la relation éducative en santé**

**Objectifs :** Se construire un référentiel d'analyse des pratiques professionnelles d'éducation en santé. Problématiser sa pratique.

**Contenus :** Modélisation des liens entre éducation et santé. Caractérisation des pratiques d'éducation dans le champ de la santé et du travail social. La relation éducative en santé.

**Régulation des stages**

**Objectifs :** Apprendre à préparer son stage et à construire les instruments d'observation. Observer et problématiser les pratiques. Participer et prendre de la distance par rapport à l'action.

**Contenus :** De l'observation à la participation, théorisation de la pratique. Les modèles éducatifs. Les enjeux du travail social et des pratiques en santé. L'institution/l'organisation. Le travail en équipe.

**Connaissance du champ de la santé et du travail social**

**Objectifs :** Analyser et comprendre les politiques et les enjeux sociaux liés à l'éducation dans le champ de la santé et du travail social. Développer des fonctions d'adaptation.

**Contenus :** Pratiques, lois et réglementations en vigueur dans le champ de la santé.

**Épistémologie et méthode de recherche**

**Objectifs :** Elaborer un projet de recherche dans le domaine de la santé : problématisation, choix de la méthode et perspectives de recueil et de traitement.

**Contenus :** Initiation à la construction d'un projet de recherche. Méthodes de recueil, de traitement et d'interprétation de données.

**Techniques de recueil et de traitement des données**

**Objectifs :** Identifier les techniques de recueil et de traitement des données dans le champ de la santé et du travail social. Choisir et construire un outil de recueil et de traitement des données.

**Contenus :** Les différentes techniques de recueil et de traitement des données dans le champ de la santé. Analyse comparative et perspectives.

**Ingénierie de la formation**

**Objectifs :** Conduire des dispositifs de formation en éducation. Rendre compte d'une séquence professionnelle d'enseignement ou de formation.

**Contenus :** Les modèles de la formation. Appels d'offre, cahier des charges, commande et demande, référentiels, compétences, portfolio, dispositifs, habiletés, intelligence pratique, démarches qualité.

**Évaluation et éducation dans le champ de la santé et du travail social**

**Objectifs :** Se repérer dans les pratiques d'évaluation. Concevoir et organiser des évaluations professionnelles.

**Contenus :** Les modèles de la formation et de l'évaluation en éducation. Les dispositifs d'évaluation disponibles et leurs caractéristiques.

**Philosophie de l'éducation**

**Objectifs :** Distinguer les courants de la philosophie de l'éducation et de la formation. Comprendre les différents paradigmes de pensée à l'oeuvre dans le comportement des sujets.

**Contenus :** Les paradigmes philosophiques de la santé. Approche philosophique de la mort et de la santé. Entre sciences et croyances.